

Pubertad

Pubertad

La adolescencia comienza con el inicio de la pubertad. Y la pubertad es el periodo en el que en el cuerpo de las niñas y los niños se producen los cambios que permitirán reproducirse sexualmente. Suele comenzar en torno a los 10 años y su duración varía aunque oscila entre los dos y los cinco años.

Se experimentan profundos cambios físicos, psicológicos, sexuales y sociales

Cuando tu cuerpo comienza la pubertad, tu glándula pituitaria (una glándula en forma de guisante situada en la parte inferior del cerebro) comienza a segregar unas hormonas especiales.

cambios

Causan acné (granitos). Por lo general, esos granitos salen cuando comienza la pubertad, y es posible que los tengas durante la adolescencia.

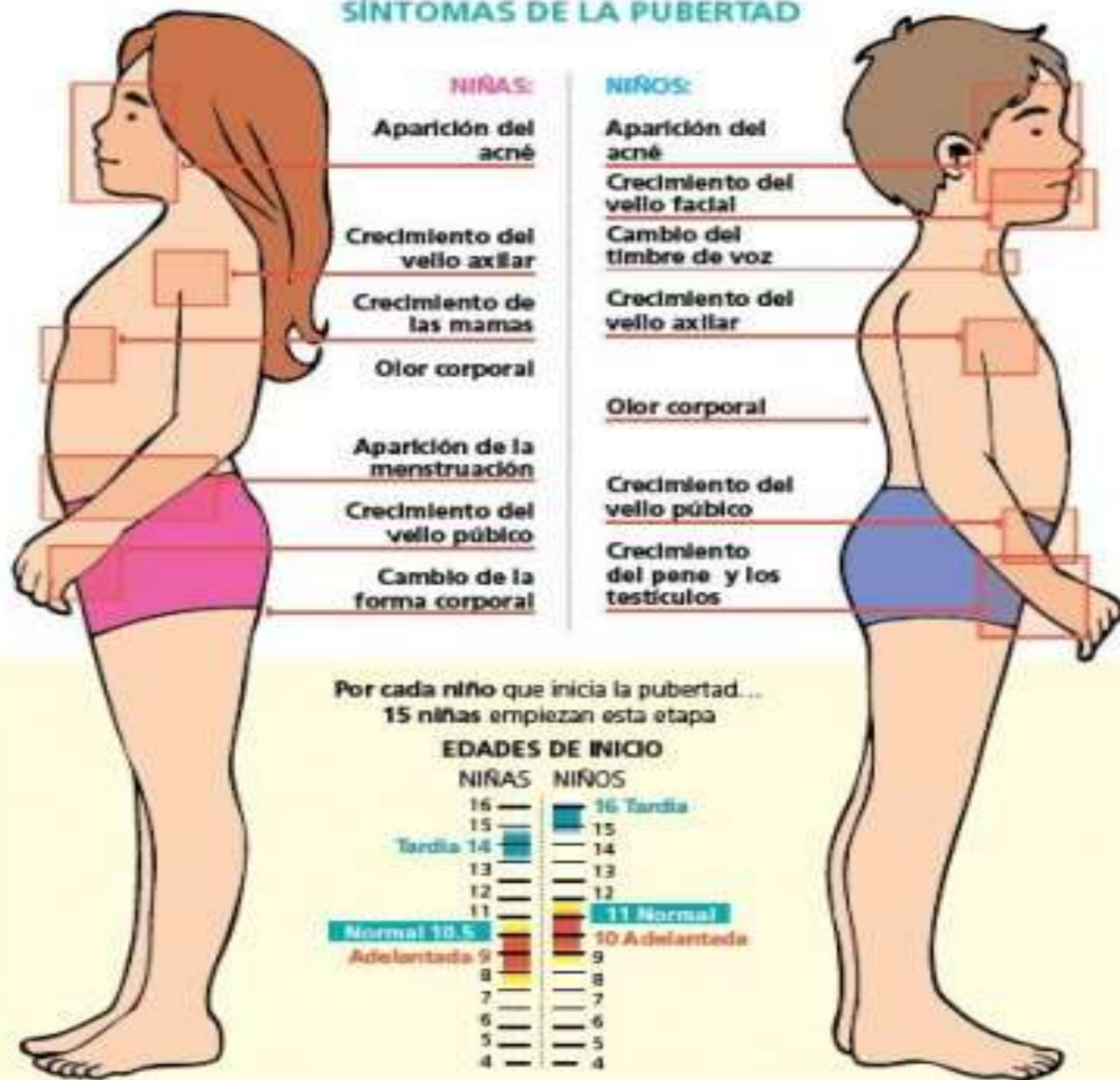
Pueden salir en la cara, en la parte superior de la espalda o la parte superior del pecho. Para controlarlos, debes mantener la piel limpia.

las hormonas afectan las glándulas de la piel, y esas glándulas producen sustancias químicas que tienen mal olor. Los adolescentes también sudan más durante la pubertad y la piel se les vuelve grasienta.

puedes sentirte confuso o sentir emociones fuertes que jamás habías sentido. Puedes notar que te encuentras demasiado sensible o te enfadas fácilmente. Algunos adolescentes pierden la paciencia más a menudo y se enfadan con sus amistades y familiares. También puedes sentir ansiedad por los cambios en tu cuerpo.

http://kidshealth.org/kid/en_espanol/cuerpo/puberty_esp.html

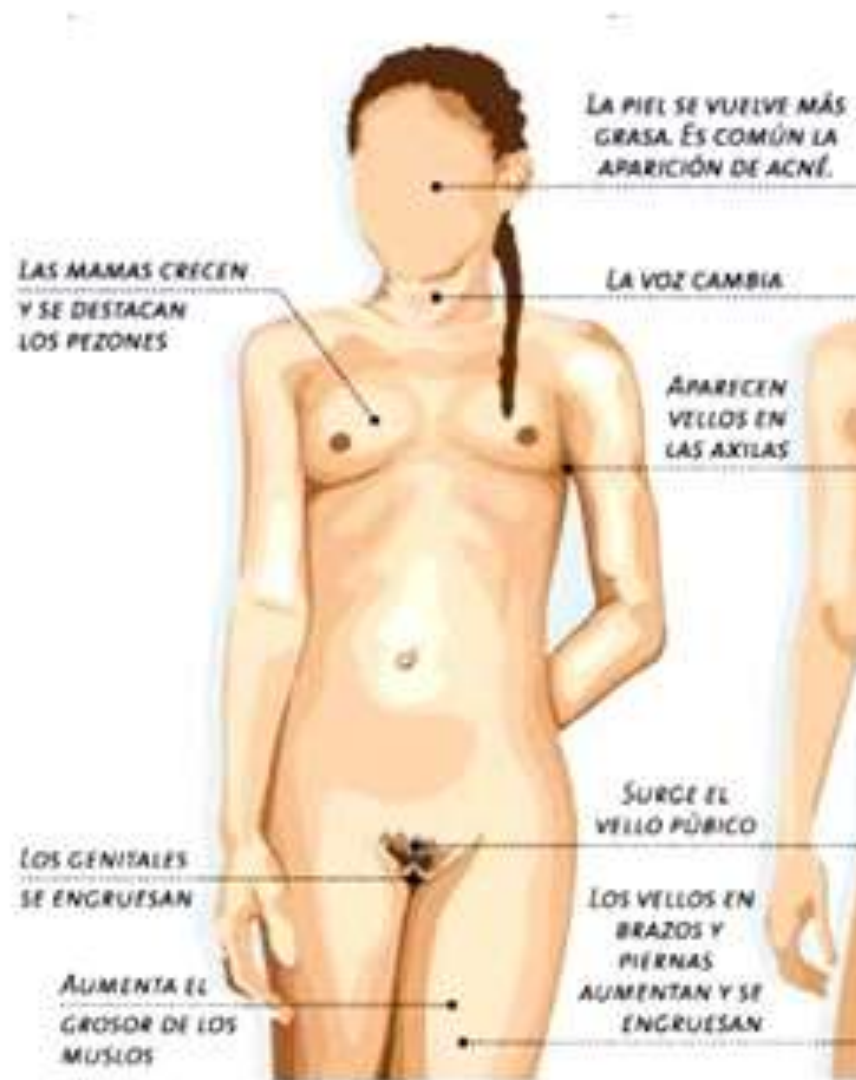
SÍNTOMAS DE LA PUBERTAD



Pubertad en niñas

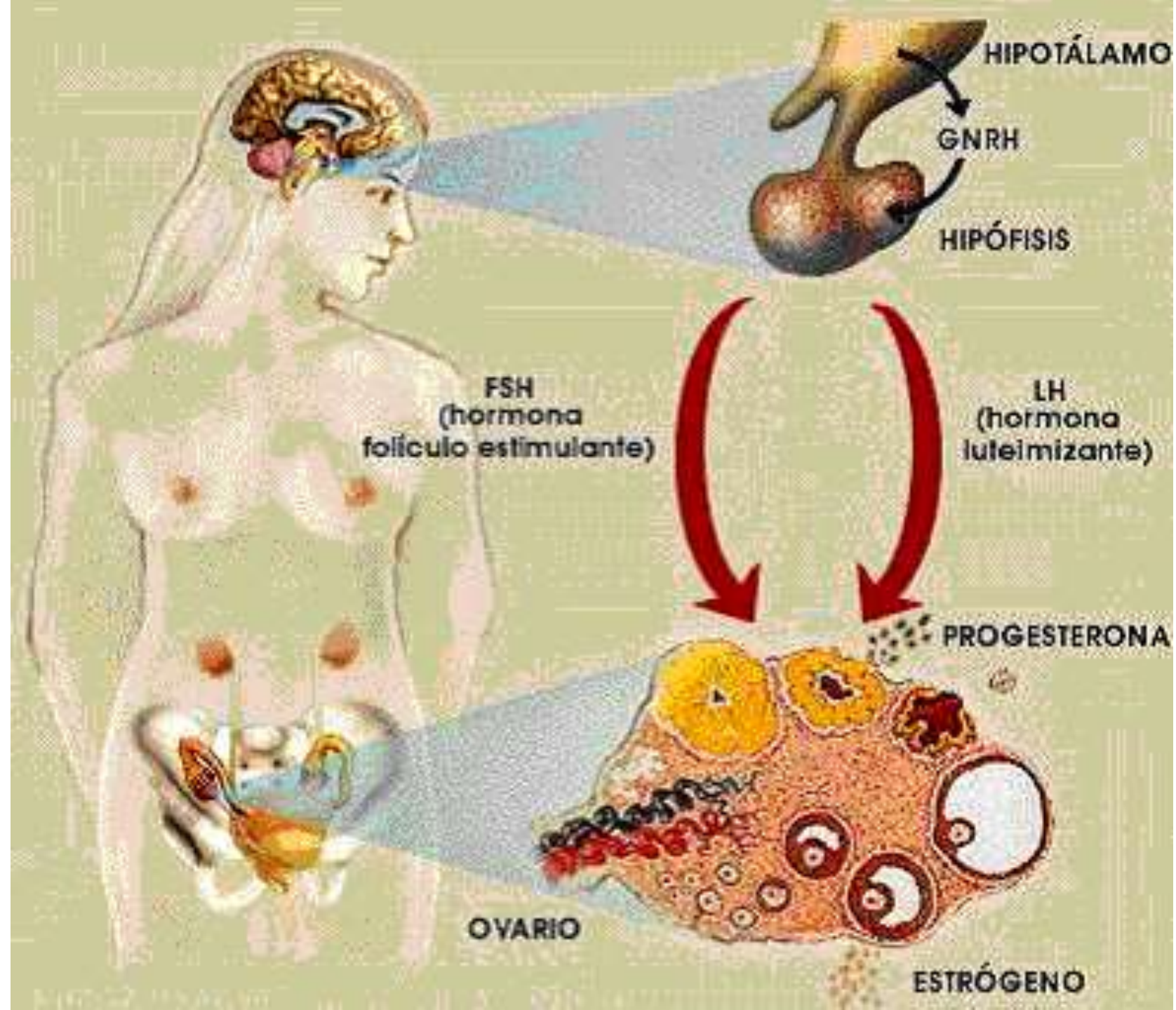
Las hormonas son químicos que le piden a tu cuerpo pasar de ser una niña a convertirte en una adulta. Para las chicas, los invitados especiales son el estrógeno y la progesterona.

En las niñas, las hormonas se dirigen hacia sus dos ovarios. Los ovarios contienen huevos que las niñas han tenido en su cuerpo desde su nacimiento. Estas hormonas hacen que los ovarios comiencen a fabricar otra hormona, llamada estrógeno. Juntas, estas hormonas preparan el cuerpo de la niña para comenzar la menstruación.



Antes de la primera menstruación, una niña normalmente tendrá:

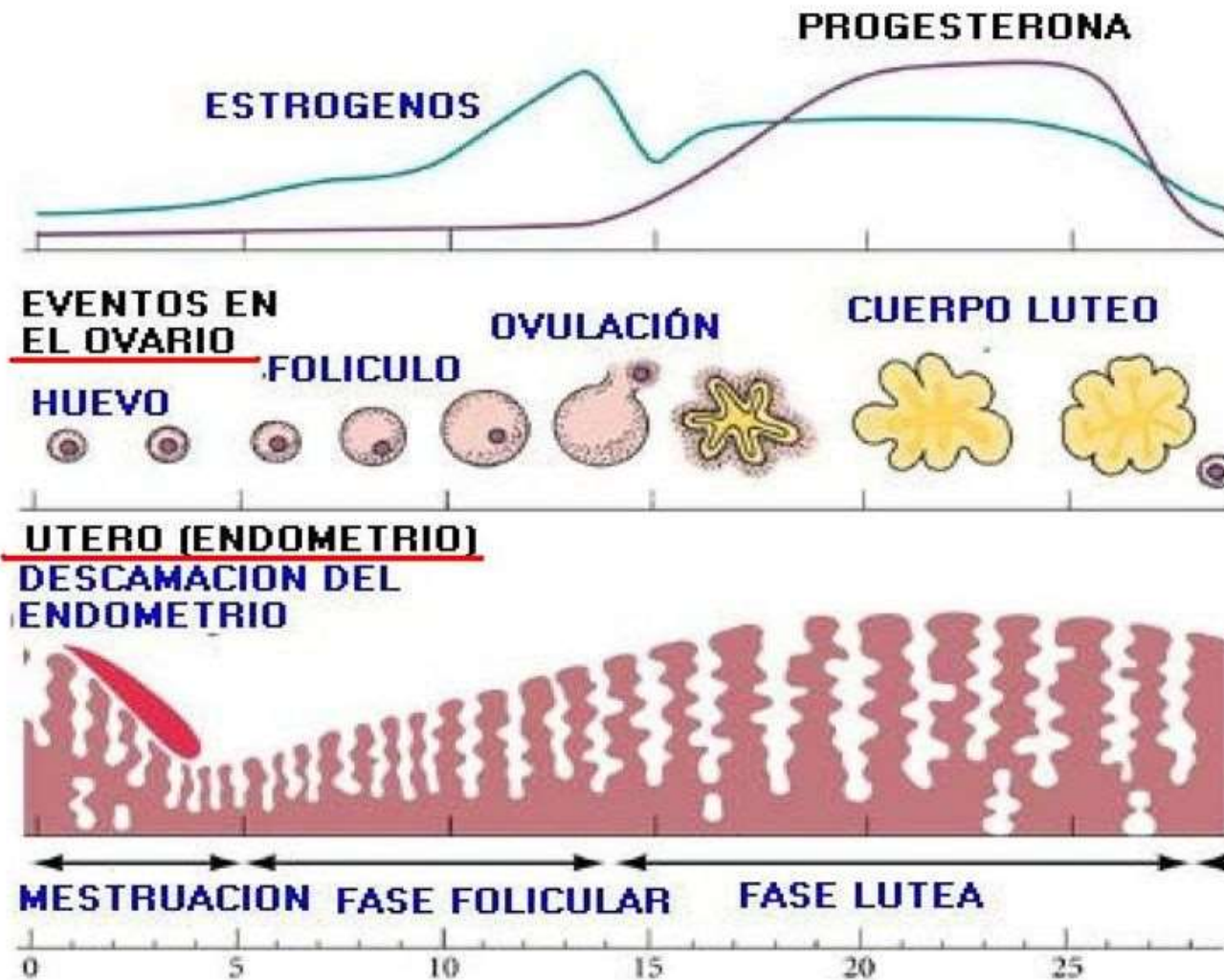
- El desarrollo de las mamas es el signo principal de que una niña está entrando a la pubertad
- Un aumento en la estatura
- Ensanchamiento de las caderas
- Secreciones vaginales claras o blancuecinas
- Crecimiento de vello en el pubis, las axilas y las piernas.
- A esto le sigue el primer período menstrual (menarquia).





CICLO OVARICO Y MENSTRUAL

Hormonas ováricas

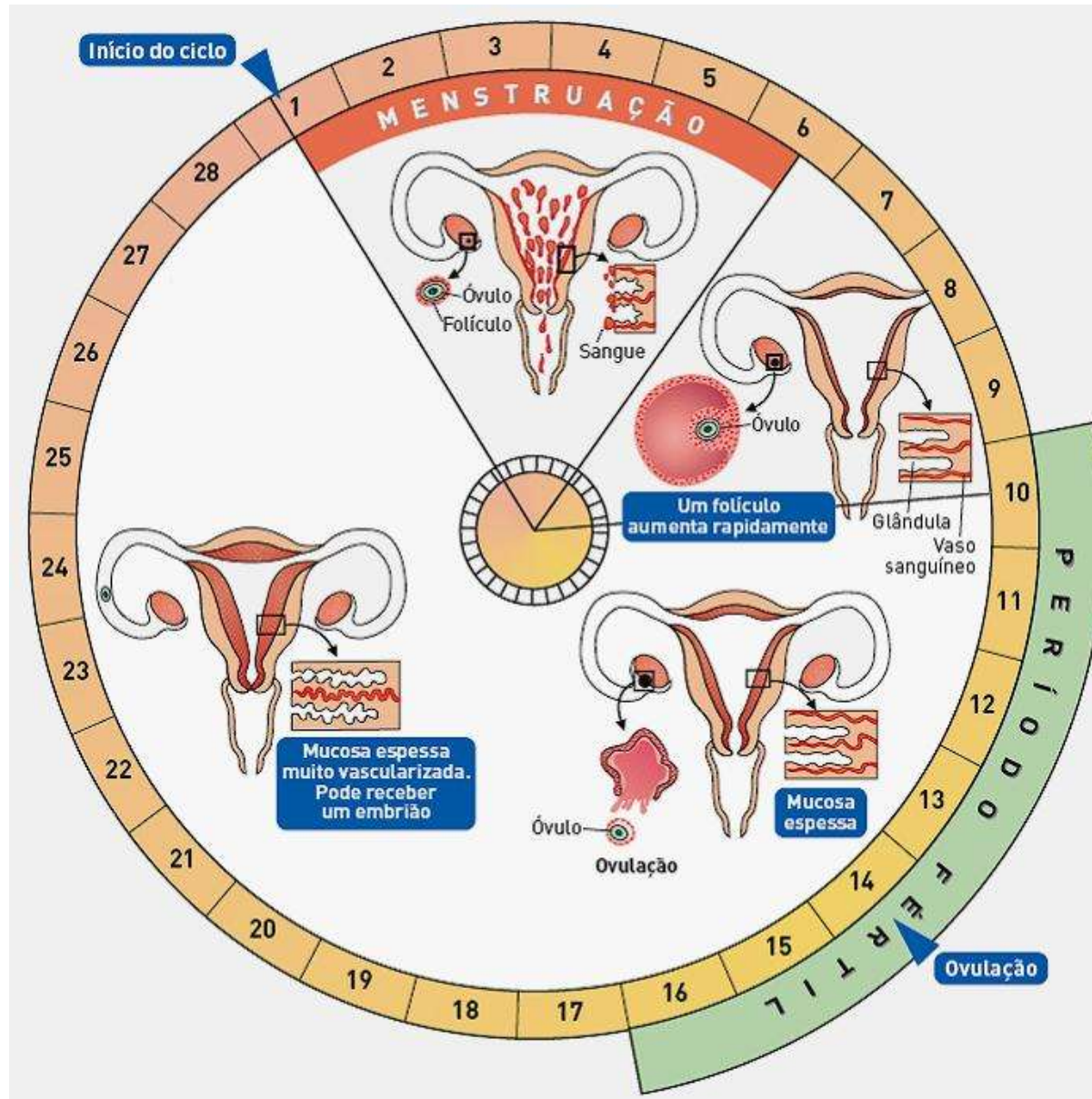


O
V
A
R
I
O

U
T
E
R
O

Aparición del período menstrual

- La mayoría de las chicas tienen su primer período entre los 11 y 14, aunque eso no es una regla fija.
- Los periodos son parte de lo que significa ser una mujer tiene que ver, ya que sin su período, usted no puede dar a luz.
- Pueden ser incómodo y molesto, pero lo bueno es que todas las mujeres a conseguir, así que es algo que siempre tenga en común con todas las mujeres que se encuentran.



Los ciclos menstruales ocurren aproximadamente en un período de un mes (28 a 32 días) y al principio pueden ser irregulares. Una niña puede pasar dos meses entre períodos o tener dos períodos en un mes, pero con el tiempo éstos se vuelven más regulares. Hacer un seguimiento de cuándo ocurre el período y de cuánto tiempo dura puede ayudarle a predecir cuándo debe tener su próximo período menstrual.

En las niñas, la pubertad generalmente termina a los 17 años, por lo que cualquier aumento de estatura después de esta edad es poco común. Aunque una niña haya alcanzado la madurez física completa en ese momento, la maduración educativa y emocional continúa.

Después de esto, los niños normalmente experimentarán:

- Crecimiento acelerado, sobre todo de estatura
- El cuerpo se vuelve más musculoso.
- Crecimiento de vello en el área de los brazos, la cara y el pubis
- Aumento del ancho de los hombros
- Crecimiento del pene, del escroto (con enrojecimiento y pliegue de la piel) y los testículos.
- Los niños comenzarán a tener erecciones (cuando el pene se llena de sangre y se endurece).
- Eyaculaciones durante la noche (emisiones nocturnas o "poluciones nocturnas" La voz cambia, suena rajada hasta que se vuelve más profunda

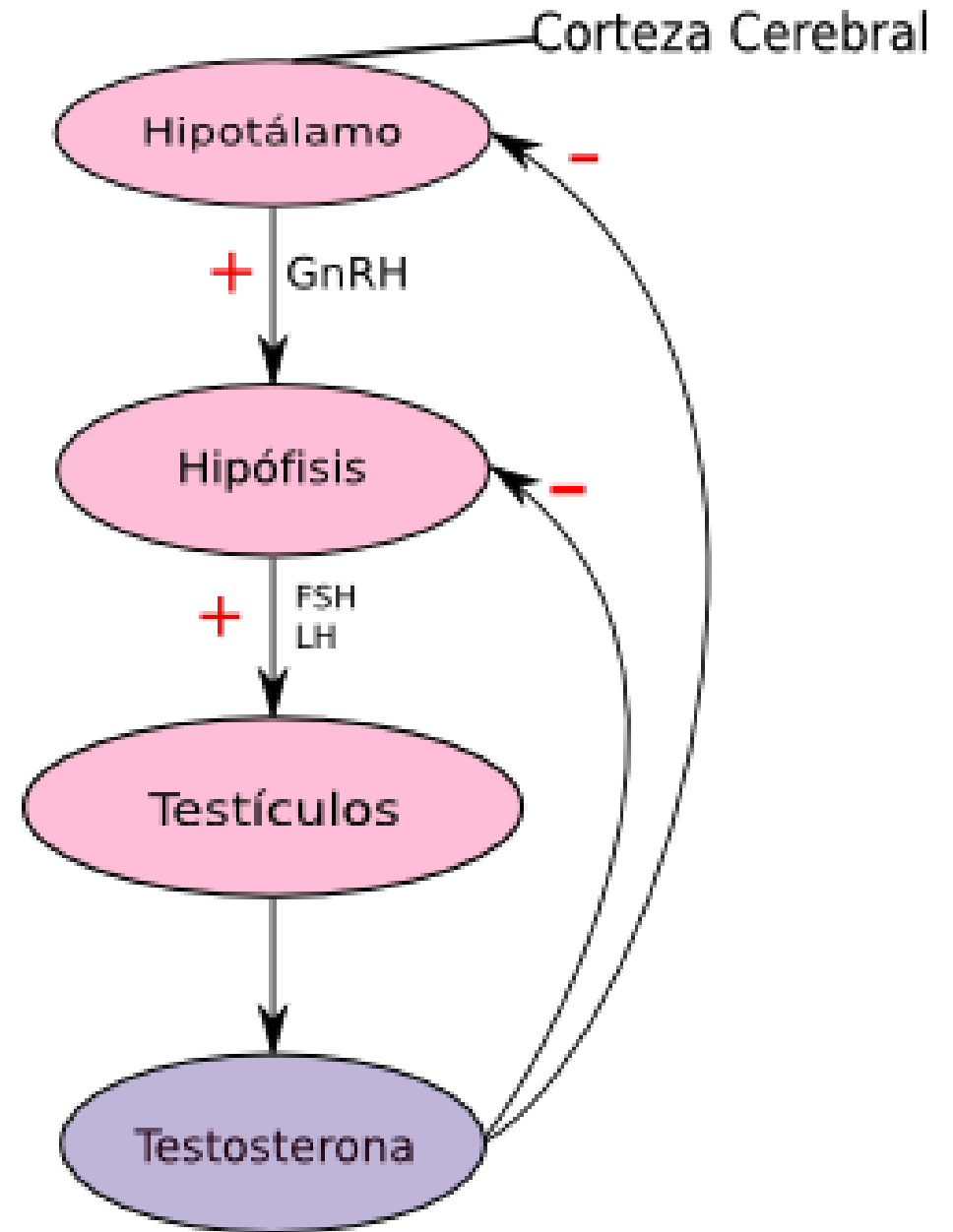


Pubertad en niños

En los niños, las hormonas viajan por la sangre hacia los testículos y les hace comenzar a fabricar testosterona y semen.

La testosterona es la hormona que produce la mayoría de los cambios en el cuerpo de los niños durante la pubertad, y los hombres necesitan semen para poder reproducir.

El primer signo de pubertad en los niños es el agrandamiento de ambos testículos, con lo cual se inicia la producción de testosterona.



Los testículos constantemente producen espermatozoides.

Algunos espermatozoides se pueden almacenar en una estructura llamada epidídimo.

Algunas veces, los espermatozoides almacenados son liberados como parte de un proceso normal para dar cabida a los espermatozoides nuevos. Esto puede ocurrir de forma automática durante el sueño (poluciones nocturnas) o después de una masturbación o una relación sexual.

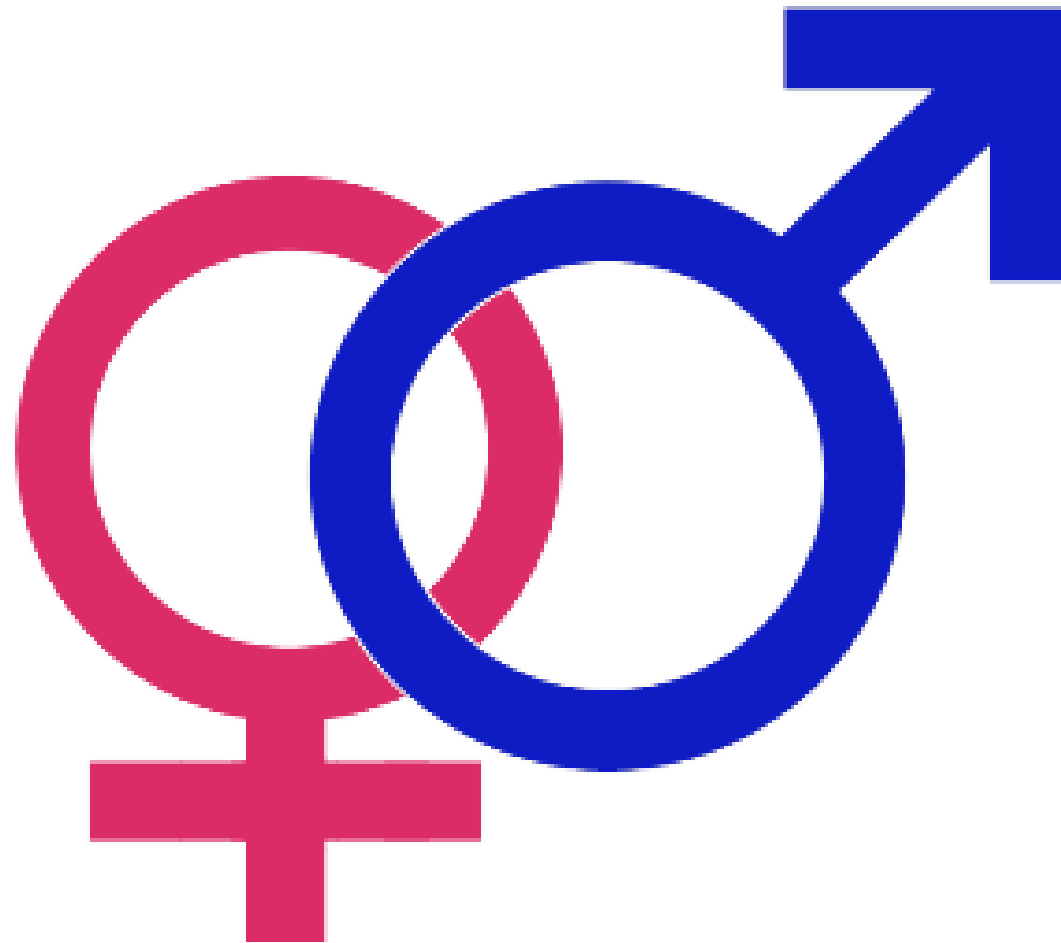
Las poluciones nocturnas son una parte normal de la pubertad.

Source: [Pubertad y adolescencia | University of Maryland Medical Center](http://umm.edu/health/medical/spanishency/articles/pubertad-y-adolescencia#ixzz3EomohuuK) <http://umm.edu/health/medical/spanishency/articles/pubertad-y-adolescencia#ixzz3EomohuuK>

University of Maryland Medical Center

Follow us: [@UMMC on Twitter](#) | [MedCenter on Facebook](#)

Órganos sexuales



Órganos sexuales Masculinos

Figura 3. Escalas de Tanner en niños.



Estadio 1. Sin vello púbico. Testículos y pene infantiles.



Estadio 2. Aumento del escroto y testículos, piel del escroto enrojecida y arrugada, pene infantil. Vello púbico escaso en la base del pene.



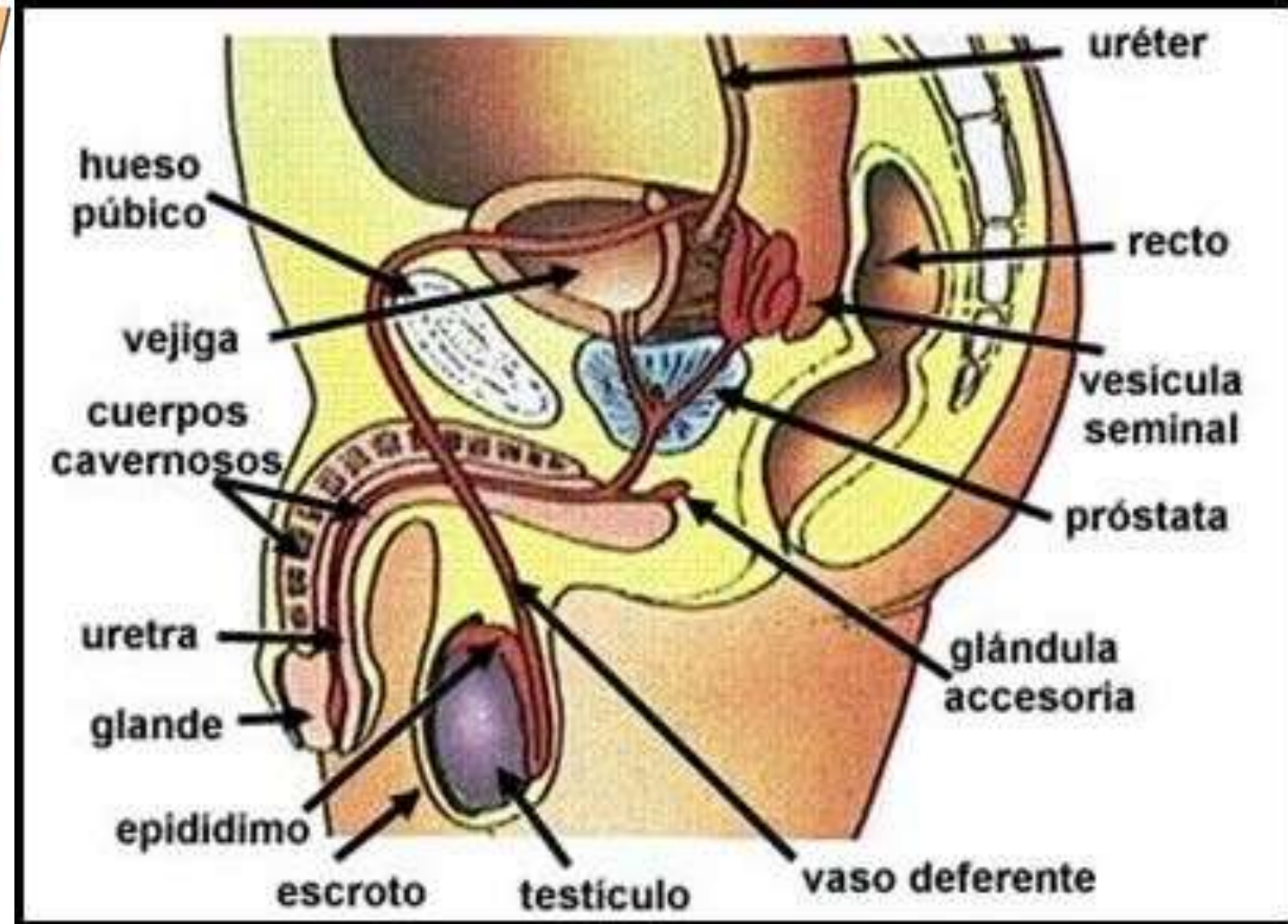
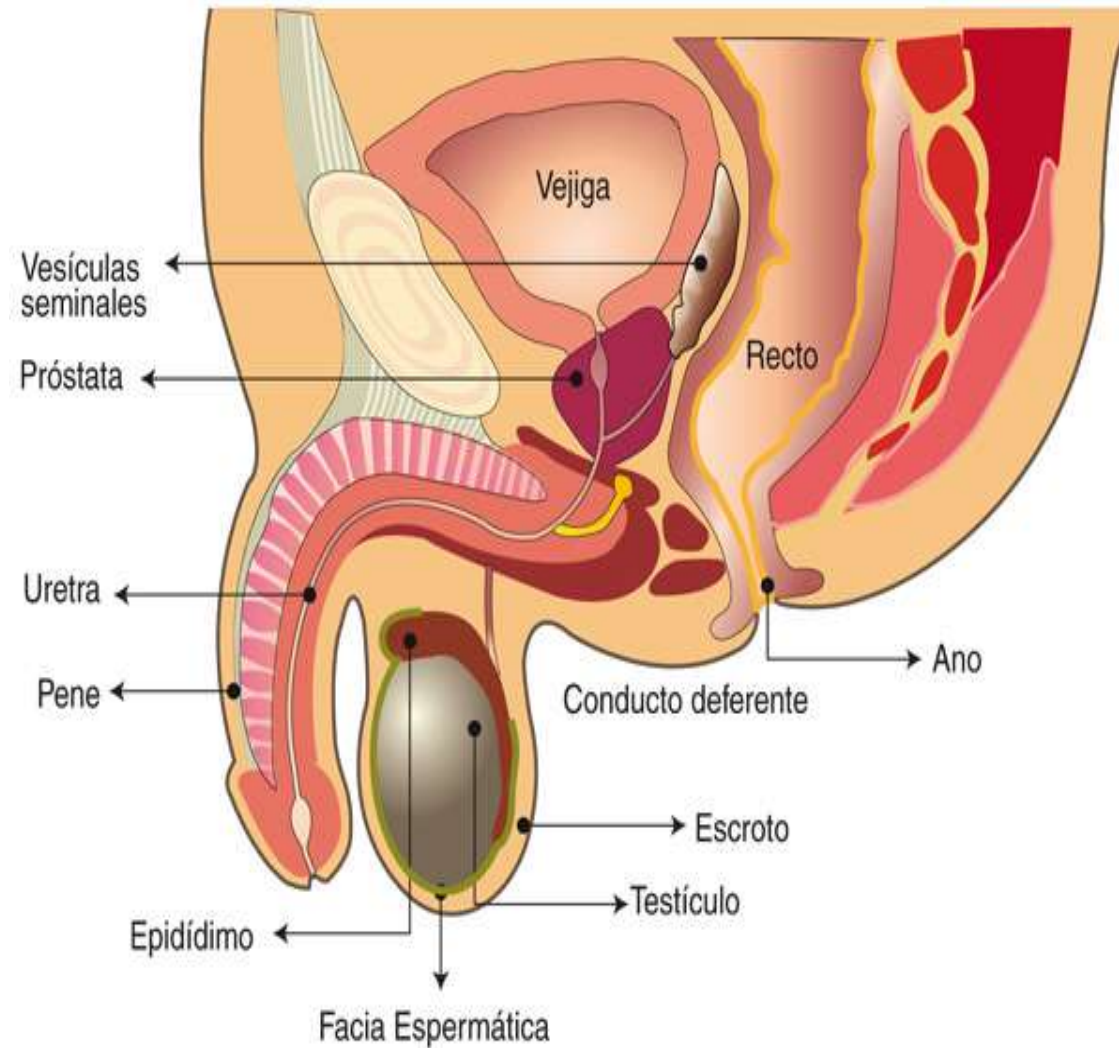
Estadio 3. Alargamiento y engrosamiento del pene. Aumento de testículos y escroto. Vello sobre pubis rizado, grueso y oscuro.



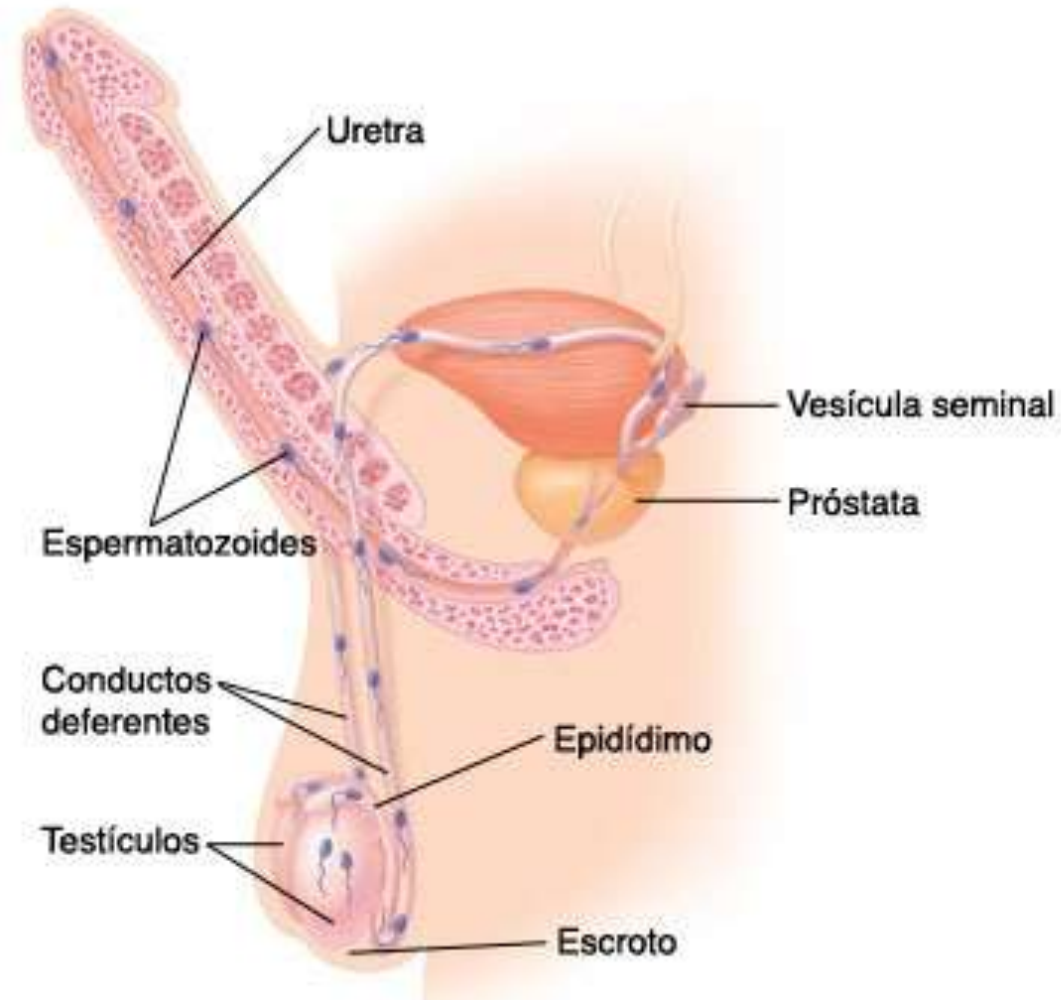
Estadio 4. Ensanchamiento del pene y del glande, aumento de testículos, aumento y oscurecimiento del escroto. Vello púbico adulto que no cubre los muslos.

Estadio 5. Genitales adultos. Vello adulto que se extiende a zona medial de muslos.

Órganos sexuales Masculinos



Órgano sexual masculino en erección y proceso de eyaculación

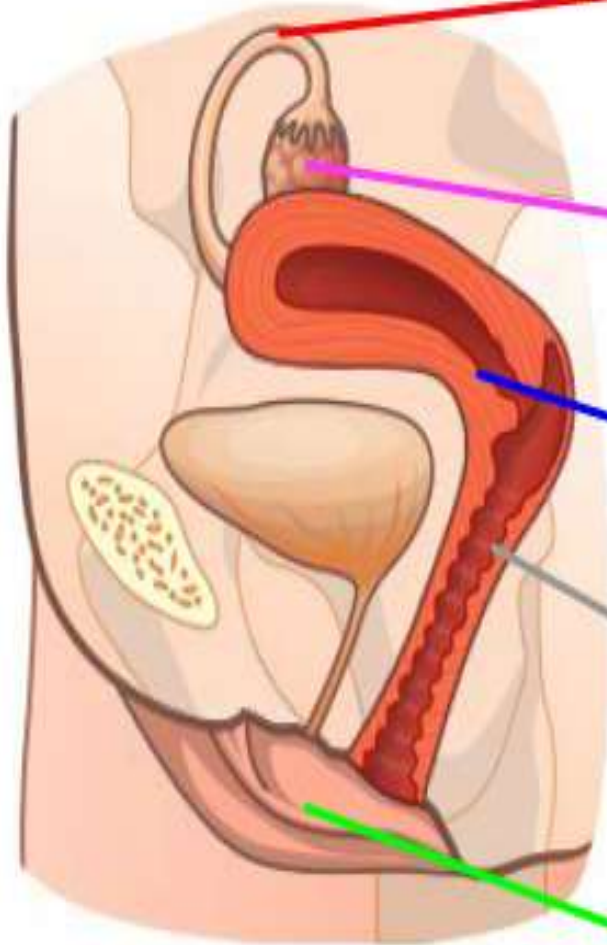


Órganos sexuales

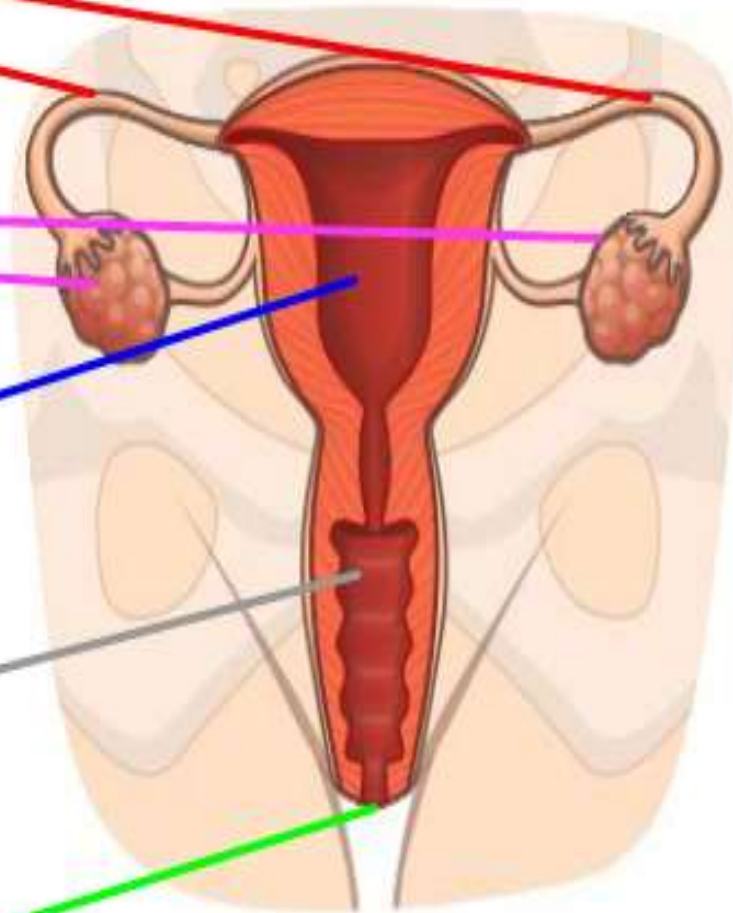


Femeninos

Vista de perfil



Vista de frente



Trompas de Falopio

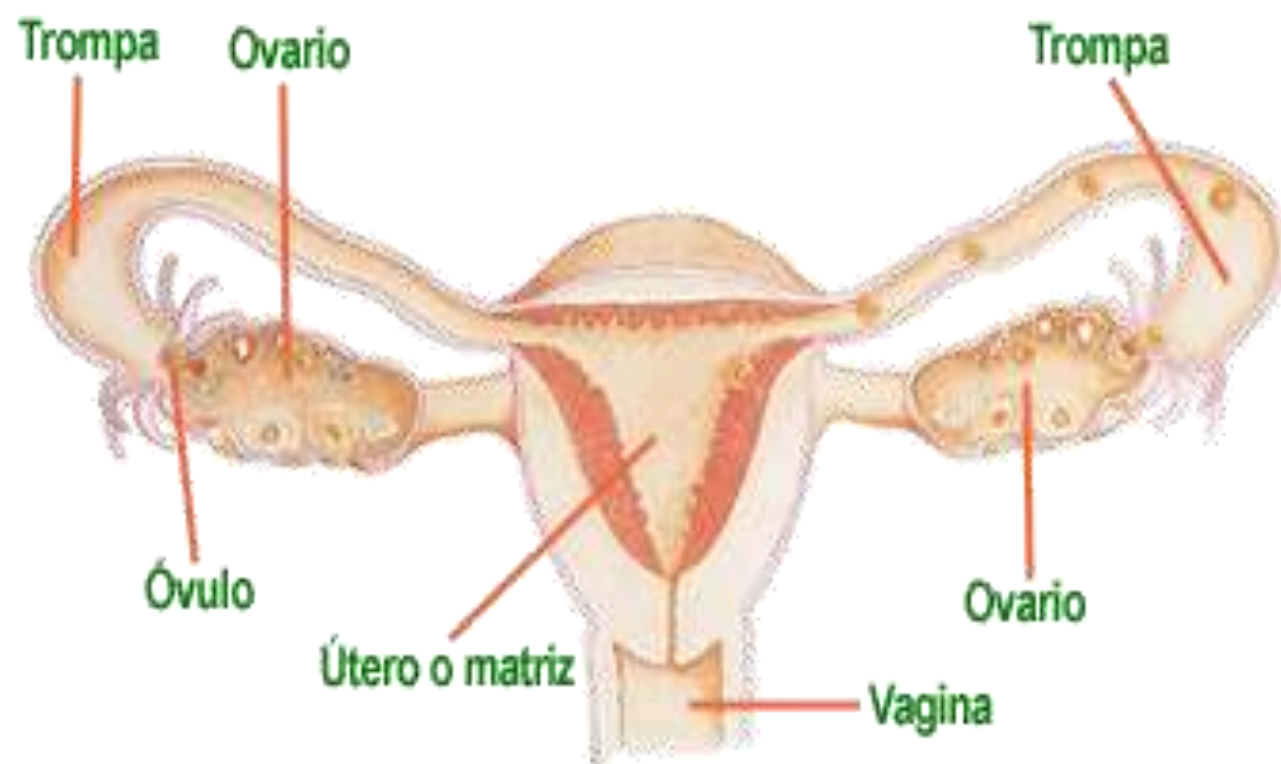
Ovarios

Útero

Vagina

Vulva

Órganos sexuales de la mujer



Órganos internos

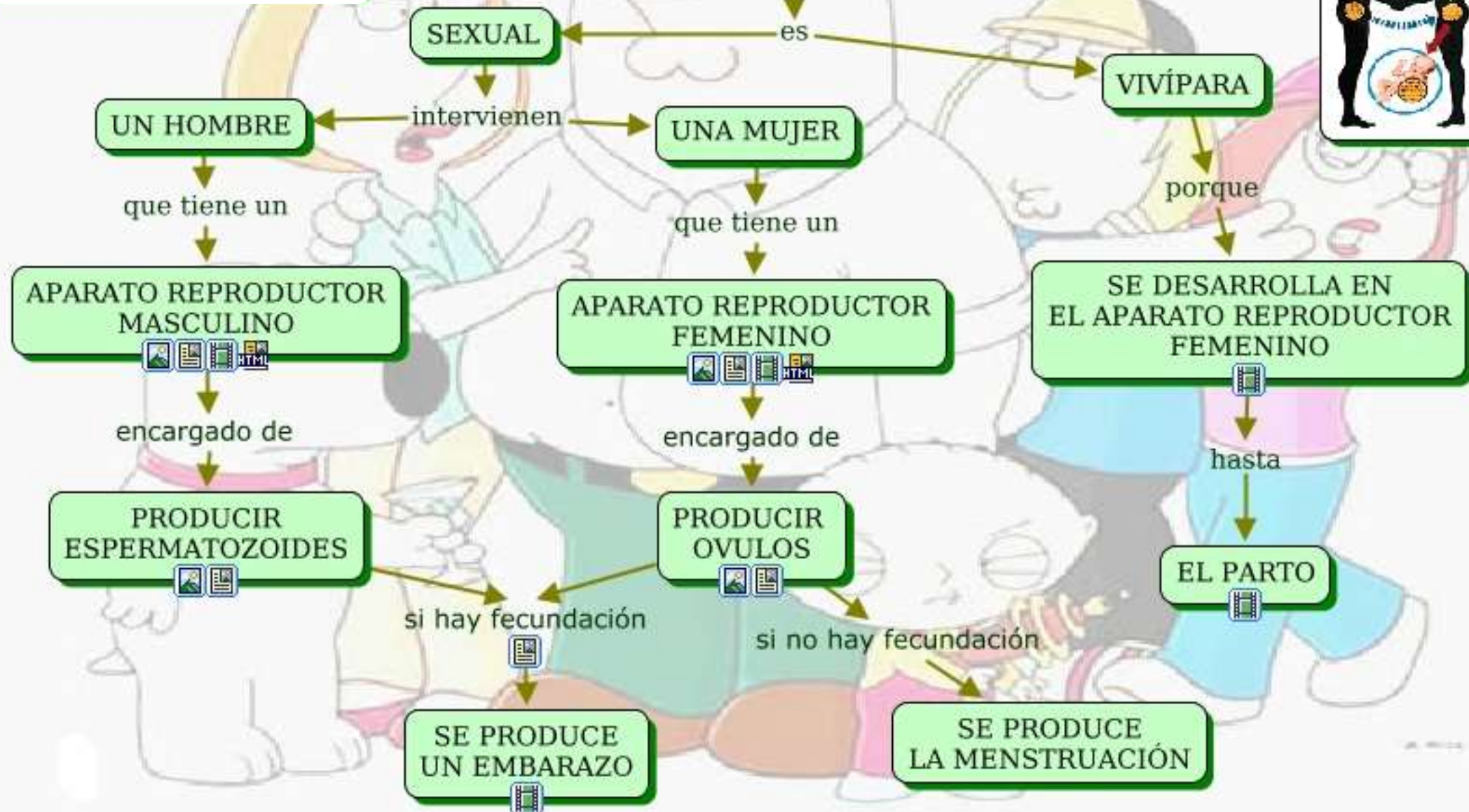
Órganos externos o vulva



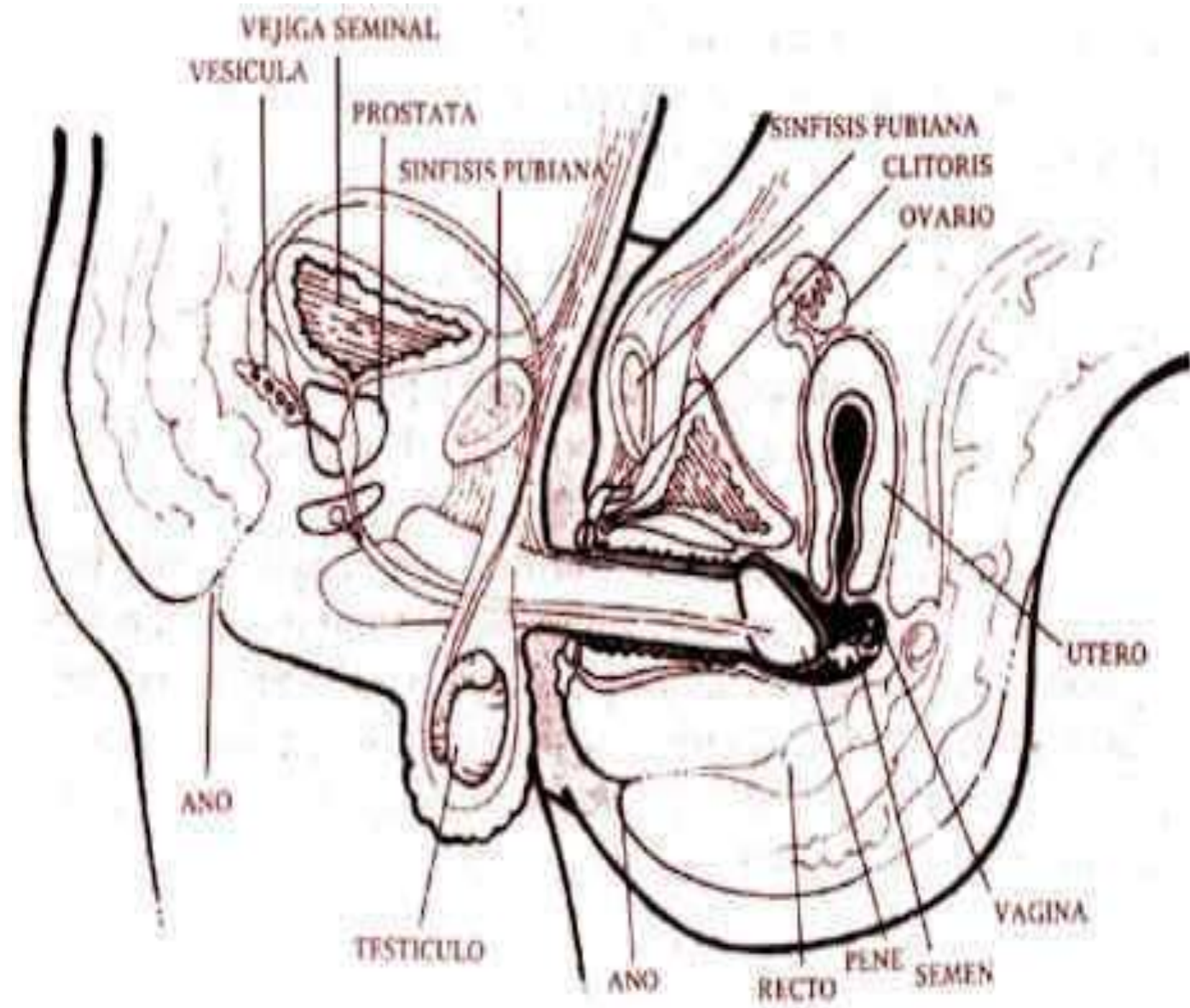
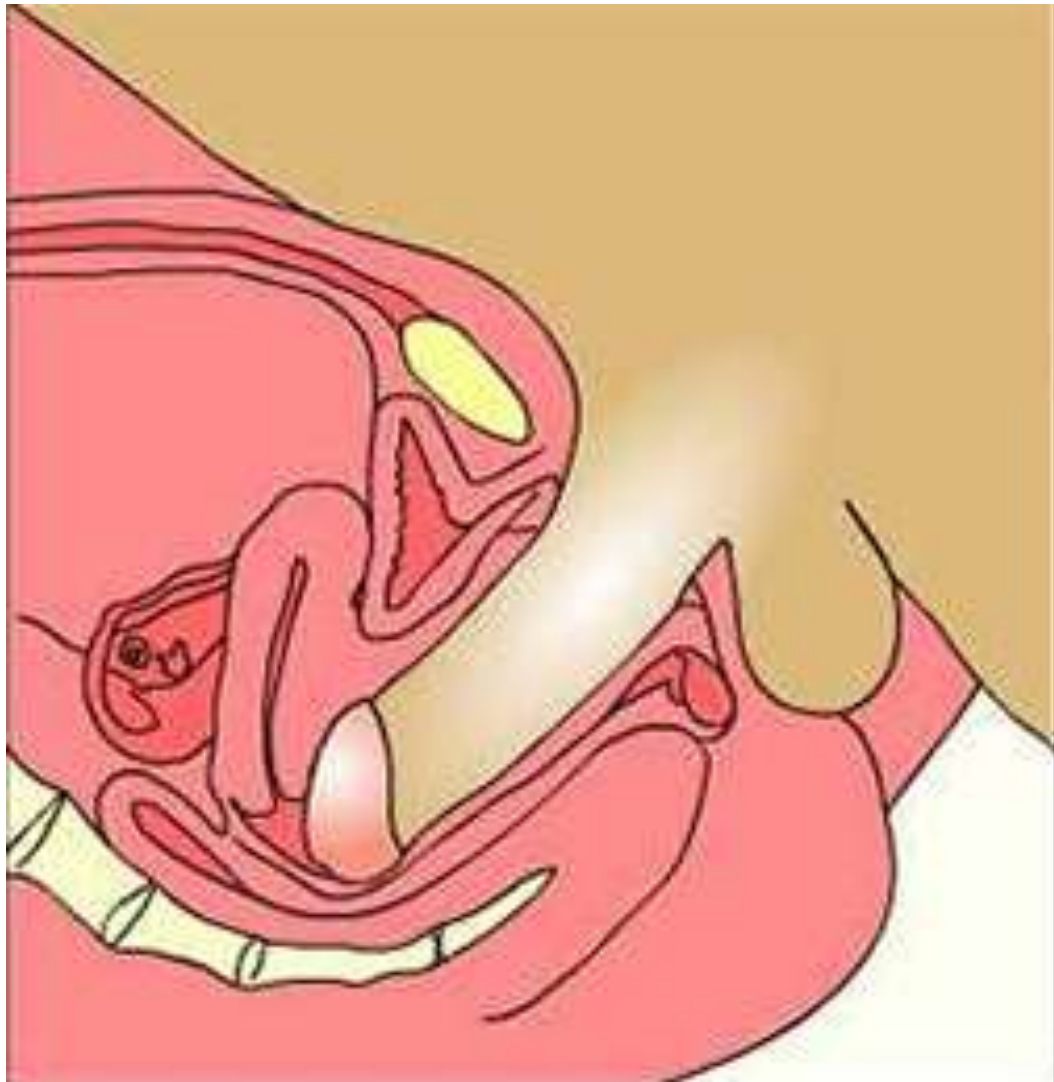
Reproducción humana

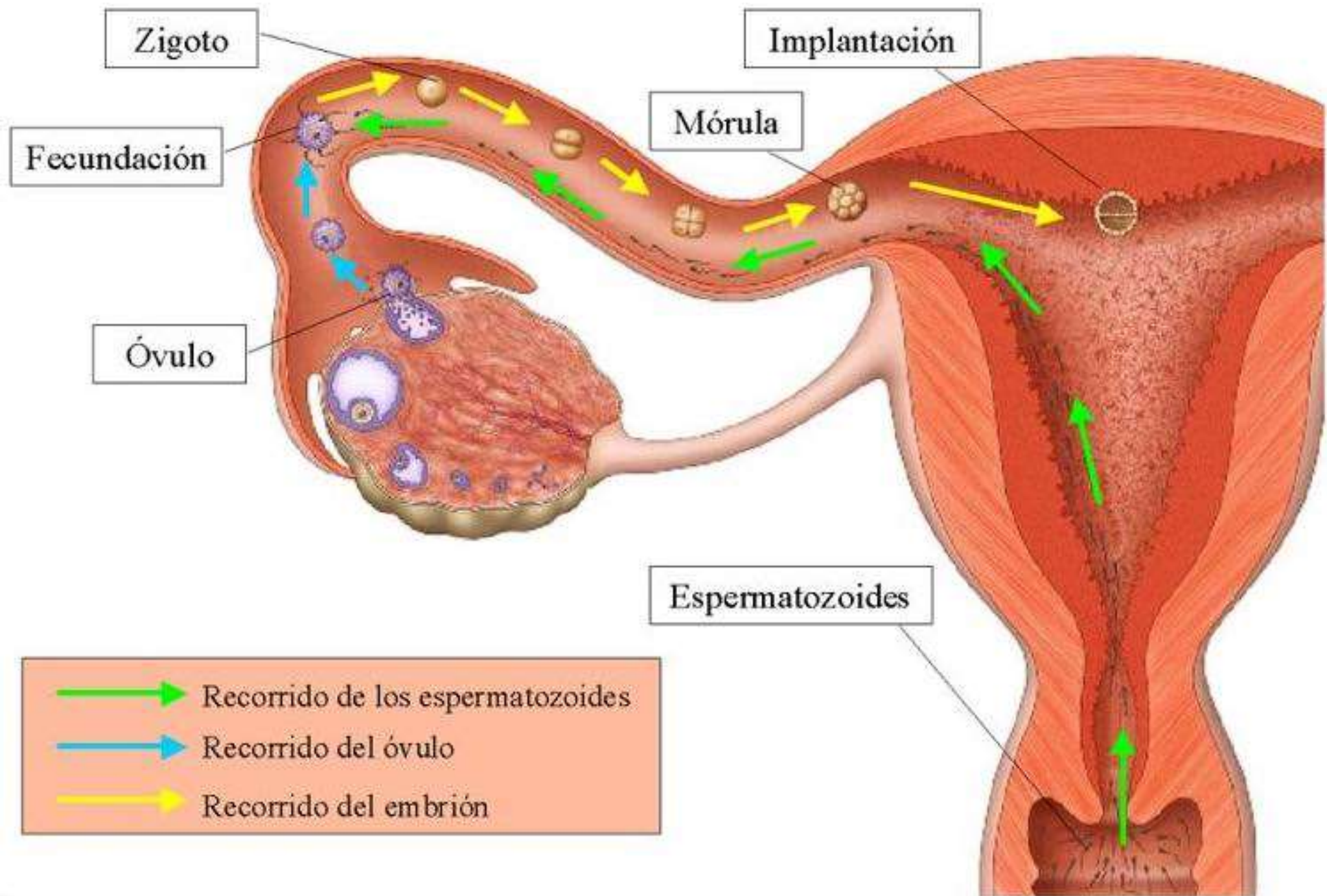


LA REPRODUCCIÓN EN EL SER HUMANO

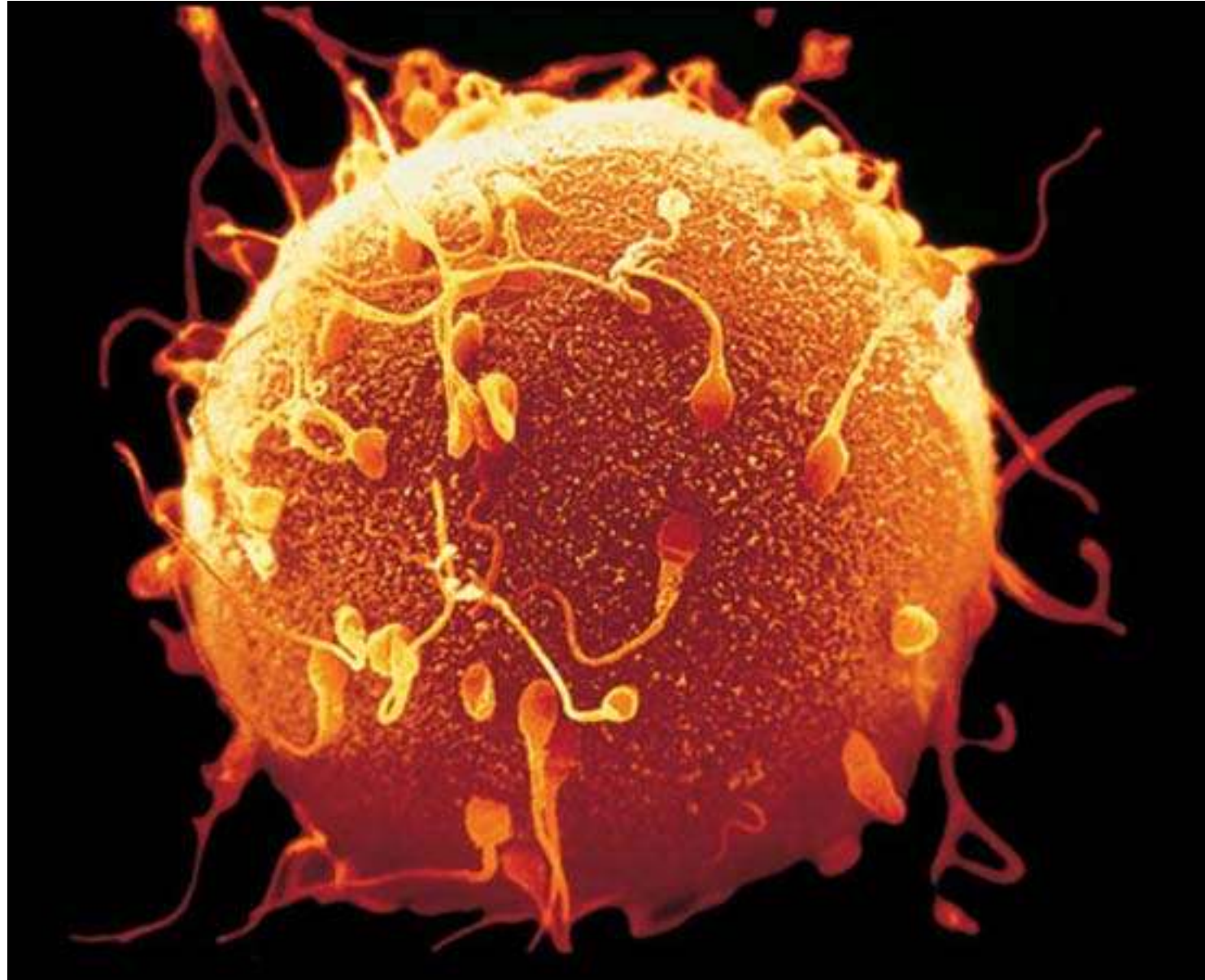


Coito





Fecundación



Embarazo





"¿Ya soy un ser humano?"



"¿Ya soy un ser humano?"



"¿Ya soy un ser humano?"



"¿Ya soy un ser humano?"



"¿Ya soy un ser humano?"



"¿Ya soy un ser humano?"



"¿Ya soy un ser humano?"



"¿Ya soy un ser humano?"



"¿Ya soy un ser humano?"



"¿Ya soy un ser humano?"



"¿Ya soy un ser humano?"



"¿Ya soy un ser humano?"



"¿Ya soy un ser humano?"



"¿Ya soy un ser humano?"

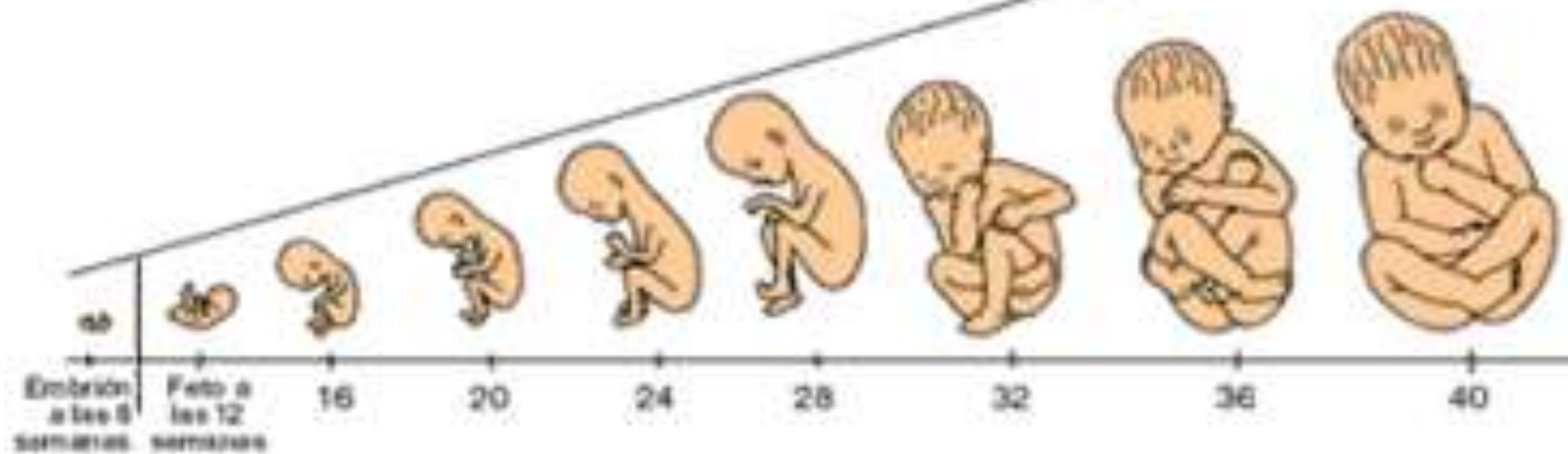


"¿Ya soy un ser humano?"

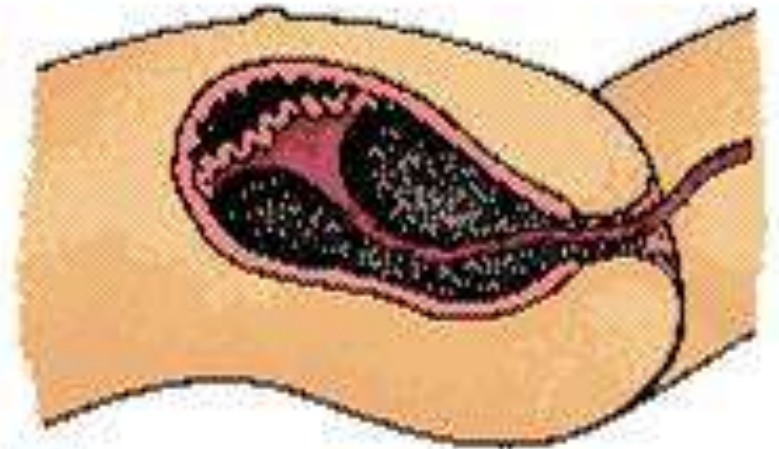
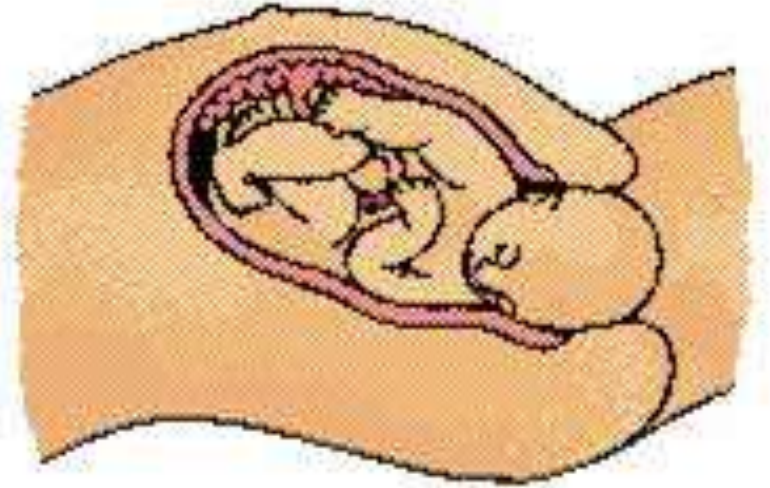
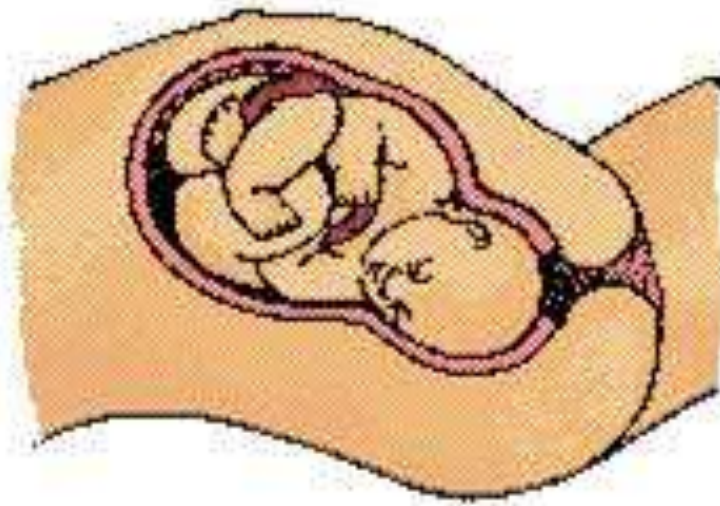


"¿Desde cuándo soy un ser humano, mamá?"

Crecimiento del feto de las 8 a las 40 semanas



Parto



Nuevo ser humano

